

# BRAND MAP.

## 50+1

MARKA YÖNETİMİ VE  
İŞ DÜNYASI BİLGİ PAYLAŞIM PLATFORMU  
HAKEMLİ DERGİ / OCAK-ŞUBAT 2024

BİR  
RENCİN  
YOLCULUĞU

S. 76

PAZARLAMA  
VE  
İLETİŞİM  
SEKTÖRÜNDE  
2024

S. 30

# 2024 TRENDLERİ

S. 18



ISSN 2149-8199



9 772149 819003

SAYI 51 / 140 TL

YAPI KREDİ  
STEP

RÖPORTAJ  
ARDA ÖZTAŞKIN

İŞVEREN MARKASI  
2024 TRENDLERİ

ENGİN BARAN  
YAVUZ BORAZAN

YENİ  
ÖTEKİLER

AKAN ABDULA

# BİR RENGİN YOLCULUĞU



Türk YTONG Türkiye'de 60. yılını kutluyor. 60. yılında "Sarı'nın İzi" konsepti çerçevesinde projeye dahil olan tasarımcıların illüstrasyonları, büyük YTONG ambalajları ile bizlere keyifli bir seyir olanağı sunuyor. Beton yığınlarını görmeye alıştığımız şantiyeler artık birer sergi mekânı, YTONG ambalajları da YTONG kimliği-ürünleri üzerinden mesaj veren birer sanat eseri. YTONG dünyasında "Sarı'nın İzi" nasıl oluştu, marka kimliğine nasıl katkıda bulunuyor ve marka algısını yönetenler bu süreçte neler söylüyor? Birlikte sarı'nın izi peşinden gidelim...



Proje, lansman toplantıları, tasarlanan illüstrasyonların sergisi, söyleşiler ve tasarlanan eserlerin şantiyelerde kent sakinleri için sergilenme sürecini kapsıyor.



Sarının İzi projesinin lansmanında basın ve konuklarla bir araya gelen **Türk YTONG Yönetim Kurulu Başkanı Fethi Hingidar, ilk olarak Türkiye Cumhuriyeti'nin 100. yılında, bu asrın 60 yılına tanıklıktan büyük mutluluk duyduklarını belirtti.**

Sarının İzi'nin oluşmasını da şöyle aktarıyor:

"60. yılımızı nasıl kutlamamız, neler yapmamız gerektiği üzerinde çok düşündük. Sektörümüzde geldiğimiz noktayı, müşterilerimizin bizi nasıl gördüğü, bizim kurum ve marka olarak taşıdığımız değerlerin hepsini titizlikle analiz ettik. Ytong denilince akla gelenleri sorguladık. Ulaştığımız sonuçlar bizim için gurur vericiydi. Yapı sektöründe, mimaride, kent yaşamı ve kültüründe izler bıraktığımızı gördük. Yılın başında bu çalışmalarını yürütürken yaşadığımız, 11 ili kapsayan büyük deprem ve neden olduğu acı kayıpları da hiç aklımızdan çıkarmadık.

Ürünlerimiz, ambalajlarımız, sarı rengimiz inşaatlarda, şantiyelerde uzaktan bile görüldüğünde, üzerinde markamız okunmasa bile Ytong değerlerini akıllara getiriyor. Yenilikçi, güvenilir, her koşulda sözünün arkasında duran, kalitesinden ödün vermeyen bir markayı ve şirketi ifade ediyor. Sarı renkli ikonik ambalajlarımız temsil ettiğimiz değerleri gittiği her yere taşıyor. Biz bu değerlerimizi sanat ile yeniden yorumlamaya ve ürünlerimizin gittiği her yere sanatın yaratıcılığıyla taşımaya karar verdik."

Sarının İzi tabii ki sadece bir rengin peşinden gitmek değil, Türk Ytong Genel Müdürü Tolga Öztoprak'ın da aktardığı gibi Sarının İzi özet olarak Ytong'un yaşam alanlarına kattığı altı temel değer olan 'dayanıklı', 'güvenli', 'hafif', 'uyumlu', 'çevre dostu' ve 'sıcaklık' özelliklerinin sanatçıların üretimleriyle ve yorumlarıyla hayat bulup kent insanlarıyla buluşma süreci.

**Genel Müdür Tolga Öztoprak konuşmasında konuyla ilgili detaylara girdi.**

Sarının İzi projesi hazırlık ve planlama aşamalarıyla bir yılı aşan bir süredir üzerinde çalıştığımız farklı disiplinlerden 20 kişiden fazla uzmanın bir araya gelerek emek verdiği ve bugünlere taşıdığı bir çalışma oldu. Sarının İzi, dört ayrı iletişim sürecinin birbirini desteklediği bir proje.

Türkiye'de çağdaş yapılaşmanın, mimarlık kültürünün en büyük destekçilerinden biri olarak 60. yılımızda yaşam alanlarına sunduğumuz katkıyı, çevreye ve doğaya olan saygımızı, sanatla birleştirerek kent yaşamına olumlu bir katkı daha sunmak istedik. Bunun için yaratıcı ve cesur, sektörde örneği görülmemiş iddialı bir yol seçtik. 60 yılın sevincini, şantiyelerden fabrikalarımıza, bayilerden müşterilerimize, ürünümüzün gittiği her şehre yayarak kutlamayı ve kutlamaların odağına ürünümüzü koymayı istedik. Sanatın yaratıcı temsil gücünden esinlenen Sarının İzi projesi böyle ortaya çıktı.



Markamızın tanınırlığına ve gücüne olan güvenimiz ile herkesçe tanınıp sevilen sarı renkli ikonik ürün ambalajlarımızı başarılı genç sanatçıların dokunuşlarıyla birer sanat eserine dönüştürme fikrinden yola çıktık. Bu projemizin birinci aşamasını oluşturuyor.

Tasarımlarda Ytong'un yaşam alanlarına kattığı değerlerden ilham aldık. Tasarım ve sanat platformu Mercado'nun kurgusuyla değerlerimizi, sanatçı dostlarımız Burak Beceren, Meltem Şahin ve Piknik Works ekibi ile paylaştık. Ytong'un yaşam alanlarına kattığı altı temel değer olan dayanıklı, güvenli, hafif, uyumlu, çevre dostu, sıcaklık özellikleri sanatçıların üretimleriyle ve yorumlarıyla hayat buldu.

Ytong'un dayanıklı ve güvenli olma halini yansıtan Burak Beceren; çevre dostu ve sıcak başlıklarını yorumlayan Meltem Şahin; hafif ve uyumlu mekânlar tasvir eden Piknik Works çalışmaya tasarımlarıyla projemize en önemli katkıyı sundular. Kendilerine çok teşekkür ediyorum.

Sarının İzi, tüm bu katmanları kent, mimarlık ve sanat ekseninde buluşturan bir proje oldu. Ürün ambalajlarımızın üzerinde başlayan sanat yolculuğu, fabrikalarımızda, Ytong ürünlerinin dağıtıldığı şehirlerde, ürünlerinin taşındığı araçlarda, inşaat şantiyelerinde insanlarla buluşuyor.

Sanat dolu Ytong ambalajlarımız Kasım ayı başından itibaren yeni halleriyle şantiyelere, şehirlere yayılmaya başladı. İstanbul başta olmak üzere Antalya, Kocaeli, Çanakkale, Yalova, Sakarya, Tekirdağ gibi şehirlerde... Bugüne kadar 60 bin adedin üzerinde paletli ürünümüz bu ambalajlarla şehirlere dağıldı. Yüzlerce şantiyeye ve satış noktasına ulaştı. Önümüzdeki aylarda tüm Türkiye'ye yayılmayı hedefliyoruz. Ürünlerimizin taşındığı araçları, Yetkili satıcılarımızın depolarını, satış noktalarını ve şantiyeleri de düşündüğümüzde aslında Türkiye'yi kapsayan bir çalışmaya imza atmış olacağız. Bu nedenle Türkiye'nin en büyük açık hava sergisini yaptığımızı söylersek yanlış olmaz. Ytong ambalajları buldukları her yerde sanatın estetiğini, yaratıcılığını şehir yaşamıyla birleştirerek hayatı renklendirecek.

Sarının İzi kampanyamızın ikinci aşaması sergi. Sergide sanatçılarımızın eserleri, ürünlerimizle bir araya gelerek bir sunum deneyimine dönüşüyor ve on gün boyunca İstanbul Bomontiada'da sanatseverlerle buluşuyor.

Sergimizi yaşayan bir mekan ve deneyim alanı olarak kurguladık. Sergi süresince bu mekanda üç

ayrı söyleşi gerçekleşti. Bu da projemizin üçüncü aşamasını oluşturuyor. Bunların ilki 'Kente Sanat İle İz Bırakmak' konulu söyleşi olacak. İkincisi "Marka İletişiminde Sanat İle İz Bırakmak" ve üçüncüsü de 'Mimarlıkta İz Bırakmak' söyleşimiz.

Dördüncü aşama önümüzdeki günlerde yayımlanacak Sarının İzi kitabımız. Projemizin hikayesinin anlatıldığı, Mercado ve İnfomal ekibinin titiz çalışmasıyla hayata geçen bu kitap bizim için tarihe iz bırakmak anlamını da taşıyor.

Son ve beşinci aşama, bizim için çok önemli ve değerli bir nokta. Türk Ytong olarak biz her zaman ülkemizin geleceğine gönülden inan-



miş ve destek olmuş bir kurum kültürüne sahibiz. Dünya standartlarında ürünler üretiyoruz, müşterilerimiz bize güveniyor. Çağdaş yaşamın bir parçası olarak görüyorlar. Biz her zaman sosyal sorumluluklarımızın farkında olan bir kurum ve kurum çalışanları olduk. Kültüre, sanata, mimarlığın gelişimine, kent yaşamına ve akademiye her zaman destek olmaya çalıştık. Türkiye'nin en uzun soluklu Mimari Fikir Yarışması'nı düzenliyoruz.

Bunun da ötesinde bizim hedefimiz deprem gerçeğini hiç unutmadan, yaşanabilir, sağlıklı, dayanıklı, planlı şehirler kurulmasına öncülük etmek. Ürettiğimiz ürünler bunun bir parçası olabilir ama 06 Şubat depreminde yaşadığımız acıları bir daha yaşamamak istiyoruz. Bu kapsamda şimdiye kadar verdiğimiz desteklerin dışında 60. yılımızda depremden etkilenmiş 60 mimarlık öğrencisinin eğitim masraflarını bir burs aracılığıyla dört yıl süresince üstleneceğiz."

Bir malzeme, üzerinde tasarım izleri taşıyan bir malzeme, yolculuk ederek kent sokaklarında karşımıza çıkan bir malzeme ve de üzerindeki mesajları yaratan sanatçılar-tasarımlar.

Onlar olmasa Ytong marka algısını bu kadar keyifle etkileyecek bu iş ortaya çıkmazdı. **Mercado ekibi Sarının İzi'nin yolculuğunu bizlerle paylaştı.**

"Türk Ytong'un 60. yılını kutlamak üzere özel bir sanat deneyimi yaratma fikri yaklaşık bir buçuk yıl önce markayla bir araya geldiğimizde ortaya çıktı. Ytong'un hem mimarlık sektörüne hem de insan yaşamına katkısı çok değerli. Türk Ytong'un 60. yılı için geliştireceğimiz proje de materyalin ve markanın kendisi

### Tasarımcıların kendi çalışma süreçleri ve yaklaşımları:

#### Piknik Works:

"Multidisipliner bir ofis olmakla birlikte, eğitimimiz ve ana mesleğimiz dolayısıyla çokça tanıdık olduğumuz ve kullandığımız YTONG malzemesinin, alışılmışın dışında, bir yapı malzemesinden "tuvale" dönüşmesi, bizi oldukça heyecanlandıran bir işbirliği oldu. Piknik'in görsel anlatı ve illüstrasyon dilini bu kez bu yapı malzemesi üzerine aktarma fikri oldukça heyecanlı. Adaptasyon ve Güvenilirlik temalı 2 adet çizimimiz projede yer alıyor. Bu çizimler, Ytong malzemesinin her türlü çevresel ve sosyal duruma uyum sağlayabiliyor, adapte olabiliyor olması ve akabinde güvenli, sağlıklı

#### Burak Beceren:

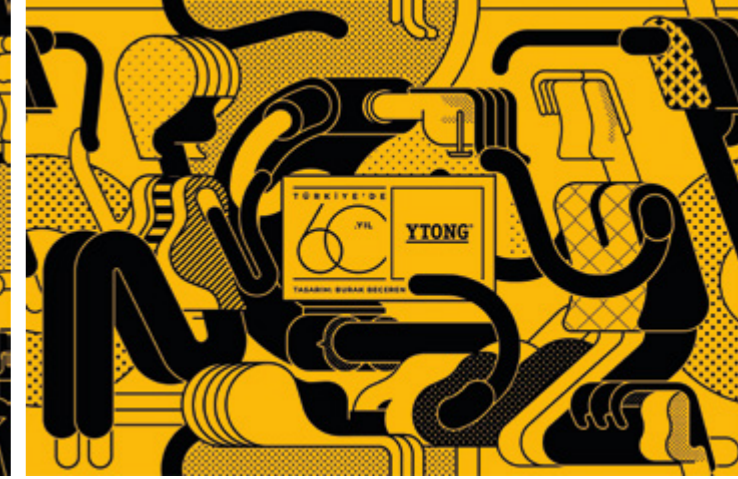
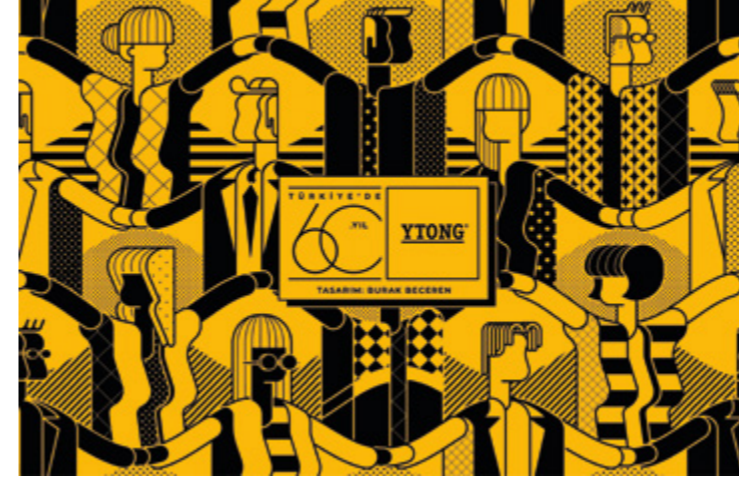
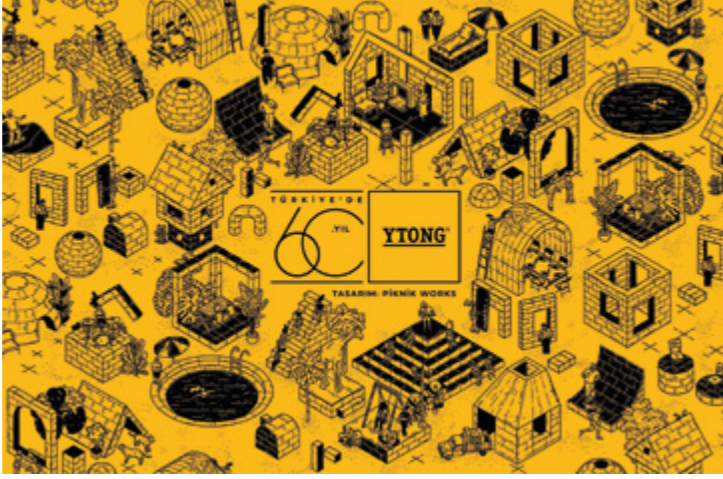
"Mercado, uzun zamandır yaptıkları projeleri ilgiyle takip ettiğim bir oluşum. Onlardan böyle bir proje teklifi gelince, özellikle de iş birliği yapacağımız markanın daha önce çalıştığım tüm iş birliklerinin aksine çok farklı bir sektörden olması, birlikte neler çıkartabileceğimize dair merakımı epeyce cezbetmişti. Bu kadar büyük bir yapı malzemesi üreticisinin de böyle bir projeye sıcak bakması, hatta heyecanlanıyor olması, markanın vizyonuna dair de çok şey söylediği için, bir parçası olmaktan mutluluk duyduğum bu proje ile yollarımız kesişmiş oldu.

Bu projede 'Dayanıklılık' ve 'Hafiflik' temalarını işlediğim 2 adet çizimimle yer alıyorum. Dayanıklılık kavramını nasıl görselleştireceğimi

görsel bir çatı fikre daha ihtiyacım olduğunu farkettim. Bu noktada karakterlerin her birisini YTONG isminin harflerine referans verecek, fakat direkt olarak da okunamayacak şekilde tasarlayarak, kompozisyonun içinde markanın ismini de gizleyen bir yapı oluşturmuş oldum."

#### Meltem Şahin:

"Ytong benim hayatıma inşaat malzemesi olarak değil heykel yapmaya uygun bir malzeme olarak girdi. Bugüne kadar Ytong'tan oyarak 5 ayrı heykel yaptım. İlk başlarda doğada bulduğum taş, tahta ve evde bulduğum yemek bıçaklarıyla oyarken, artık daha büyük heykeller oyduğum için kompakt elektrikli aletler kullanıyorum. Bir sürü sanatçı ve tasarımcı dostuma da Ytong



kadar inovatif ve yenilikçi olmalıydı. Ytong'un yaşam alanları oluştururken hayata kattığı 6 önemli değer kavramını sanatsal bir kurguyla paylaşmak projedeki öncelikli hedefimiz oldu. 'Çevre dostu, güvenli, sıcak, dayanıklı, uyumlu ve hafif olma' kavramlarını, yeni nesil üç sanatçı kendi deneyimleri ve bakış açılarıyla görselleştirdi. Sanatçı Meltem Şahin, illüstratör Burak Beceren ve çok yönlü tasarım stüdyosu Piknik Works'ün altı tasarımı, ikonik sarı Ytong ambalajlarına basıldı. Tasarımlarla birlikte birer sanat eserine dönüşen Ytong ambalajları kentin dört bir yanındaki şantiyelere dağıtıldı. Kentsel bir sanat müdahalesi olarak kurguladığımız Sarının İzi, İstanbul'un en büyük açık hava sergisi oldu. Evden işe giderken, köprü trafiğinde veya köpeğinizi gezdirirken her an her yerde Sarının İzi'yle karşılaşabilirsiniz. Projenin ikinci etabında ise sanatçıların eserleri, mekânsal bir deneyimle ziyaretçilerle buluştu. Şimdi de bu süreç bir kitap haline getiriliyor."

mekanlar oluşturuyor olması, bize anlatmaya değer, iyi bir hikaye olarak gözüktü. Dolayısıyla, bu iki durumu olabilecek en 'Piknik' yolla anlatmak istedik. Şantiye, mesleğimiz gereği çokça içinde, aktif olarak bulunduğumuz bir alan. Bu alanda, her projede, bir şekilde kendi üretim dilimizi işlerin içine dahil etmeye çalışıyorduk; örneğin, bir teknik çizimi şantiye zeminine tebeşirle, 1:1 oranda çizmişliğimiz de var. Aynı doğrultuda, bu kez bir yapı malzemesi üstünde çizimimizi görmek, bir şekilde hikaye anlatmak için yeni mekanlar, yüzeyler, tuvaler keşfediyor olmak çok bizim için de farklılıktı. Bu yapı malzemesini ve oluşturduğu mekanları aksonometrik bir dille aktardık; dolayısıyla insan gözünün perspektifini silen ve çizimdeki her mekânı hiyerarşik bir düzenden çıkarıp, eşit bir seviyeye, birbiriyle yarışmayan ancak birbiriyle anlaşılan, el sıkışan bir bakışa çekme fikri, bu iş birliğinde bizi görünür kılan dil olacaktır."

düşünürken, benzer kelime kökeninden gelen dayanışma üzerinden anlatma fikri doğdu. Şüphesiz ki birlikte ve dayanışma içerisindeyken daha güçlüydük. Bir kaç eskizden sonra, beton blokların iç içe geçerek sağlam ve güçlü bir yapı oluşturmaktan ilhamla, elele tutuşmuş karakterlerden, tuğla dizilimine benzer bir insan motifi oluşturmayı denedim ve bunun sonucunda görmüş olduğunuz ilk çalışma doğmuş oldu. Diğer konu başlığım olan hafiflik için ise, yine ilk işte kullandığım düşünce biçiminden yola çıkarak, başlığı direkt olarak anlatmak yerine, ona dolaylı yoldan ulaşabileceğim bir başka yardımcı kavram düşünmeye başladım. Sonrasında yaptığım fikir eskizleri beni paylaşma kavramına götürdü. Zira paylaştıkça çoğalan mutluluğumuz gibi, paylaştıkça hafifleyen yüklerimize referans veren bir görselleştirme de, hem ana fikrin altını doldurabilir, hem de problemi çözebilirdi. Fakat paylaşım yapan ve birbirine temas eden karakterlerden oluşan bu ikinci kompozisyonu taşıyacak, daha

oymayı öğretip, onlarla da oydum. Hala bir inşaatın yanında artmış, kırılmış Ytong görürsem dayanamaz alıp eve götürürüm sonra oymak için. Aynı zamanda sergilerimde Ytong'ları farklı şekillerde üst üste, yan yana koyarak onlardan farklı boyutlarda kaideler yaratıp kullanmak da çok hoşuma gidiyor. Yarattığım kaidelerin hafifliği ve çeşitliliği oyun alanı sağlayıp, işlerimi yerleştirmemde daha özgür ve deneysel olabilmemi sağlıyor. Çok sevdiğim Mercado ekibi de Ytong ile oluşturdukları bu nefis proje için bana ulaşınca hemen kabul ettim. Ytong için iki farklı illüstrasyon ve bir gif yarattım. Illüstrasyonlardan ilki Ytong'un çevre dostu olması ile ilgili. Bu tasarımım da Ytong'un kuvarsit, çimento, kireç ve su gibi doğal hammaddelerden üretilmesine odaklandım. Soldaki Ytong'u şişiren balon kafalı figür, Ytong'un hacminin % 84'ünün hava olmasına ve bundan kaynaklanan hafifliğine dikkat çeker. Ytong hafif olmasına

rağmen aynı zamanda üzerinde uyuyan kadından görülebildiği gibi rahatlıkla ağırlık da taşıyabilir. Aslan kafalı olan karakter Ytong'un altındaki dağdan taş çıkarır. Bu taş hem kireç ve hem de kuvarsiti temsil eder. Su döken çiçek kafalı insan, ve döktüğü sulara ayağını sokan karakter ve şelale Ytong'un sudan üretilmesine dikkat çekerken, aynı zamanda su kenarında çıkan bitkilerle ve ördekle Ytong'un çevreye uyumunun altını çizer. Ytong'un diğer inşaat malzemelerine göre karbon emisyonu çok daha düşüktür, çevreye duyarlıdır. Ytong'un bu özelliklerini illüstrasyonumda, bitkilerle dolu, güneş ve ayı temsil eden kadınların uyum içinde volleybol oynadıkları, bulutu temsil eden kadın

Tabii ki tüm bu süreç bu değerli fikirlerin ve fikirleri üretenlerin kendi kendilerine bir araya gelmesiyle oluşmadı. Eğer tüm bunları bir büyük resim olarak hayal eden ve hayata geçirmek için de tarafları bulan ve yöneten biri var: **Lebriz Akdeniz, projenin iletişim ve pazarlama danışmanı.**

"Ytong, bulunduğu sektörde kendine özgü bir duruşu olan, yenilikçi ve devrimci bir marka. 60'lı yıllarda kimsenin bilmediği bir ürünü Türkiye'ye getirerek ilk olmuş, inşaat gibi geleneksel bir pazarda tabuları yıkmış, birçok yenilikçi kavramı da sektöre katmış. 60 yıl boyunca da lider kalmayı bilmiş. Markanın ve şirketin geçmişini, ürünün mekâna ve yaşama kattığı değerlerin izini sürdürdüğümüzde burada birçok hikâyeye olduğuna gördük.

daydık. İyi bir iletişim projesi yapmanın yanında, Ytong'un üstlendiği konum gereği depremden etkilenenlere de sosyal bir fayda sağlaması hedeflendi. Türk Ytong önerilerimizi kabul etti. Yönetimin bu vizyona sahip olması işleri kolaylaştırdı. Oldukça cesur bir karardı. Düşünün, en önemli müşteri temas noktası olan ürün ambalajlarınızı değiştirip, logonuzu küçültüp üzerine sanat eserleri basacağız diyoruz ve marka tamam diyor. Hızlı tüketim sektöründe örnekleri olabilir ama yapı malzemesi sektöründe böylesi yaratıcı iletişim kampanyalarına çok rastlamıyoruz. Ytong sarı rengi ile görünürlüğü yüksek bir marka ve doğal olarak büyük bir açık hava mecrasına sahip. Bir şehirde dolaşırken inşaat, yolda giden bir kamyonun üzerinde her an bu sarı

olma' gibi değerleri yorumladıkları tasarımlarıyla projeyi düşündüğümüzden de güzel bir boyuta taşıdılar.

Tasarımlı ambalajların indiği şantiyelerde ustaların görselleri yakından incelediğini, aralarında şu güzel bu güzel diye seçim yaptıklarını, resimleri yorumladıklarını gördüm. Yoldan geçen insanların dönüp bakması, incelemesi bizi mutlu etti. Ytong fabrikasında ilk paketlemeler yapılırken çalışanların tepkisi de çok güzeldi. Proje birçok katmadan oluşuyor. Tasarımlı ambalajların şehirlere yayılmasıyla dev bir açık hava sergisine dönüşüyor, sonra 10 günlük mekânsal bir sergi ile malzeme, sanat ve tasarım deneyimi yaratıyor, sergi süresince söyleşi ve etkinlikler var, hemen ardından Sarının İzi projesini anlatan özgün bir kitap yayınlanacak ve depremden etkilenen mimar adayları için tasarlanmış bir burs projesi de var.



ve kaplan çocuğun mekanla yani Ytong'la ahenk içinde var olmasını göstermeye çalıştım. İkinci illüstrasyonum ise sıcaklık ve ısı yalıtımı ile ilgili.

Ytong ile mekanların yazın serin, kışın sıcak olması ile insanların soğukta ve sıcakta rahat ve mutlu hissetmesine odaklandım. Kar yağın bulutların altındaki havuzdaki kadın ve sıcak iklimlerden gelen zürafa bu yüzden sevinçli. Cam tavanlı salonda oturan çift tepelerindeki dev güneşten etkilenmeden mutlu mutlu yemek yerler. Aynı zamanda Ytong yanmaz bir malzeme olduğu için, yangını temsil eden insan sakin, kontrol altında ve meditasyon yapıyor. Isı kelimesi ile birlikte bir yandan aslında insanların mutlu oldukları sıcak ve neşeli ortamlar ve mekanlar yaratmak istedim. Birbirine sarılan baba ve kız, yağmurun altında dans edenler, ellerini birbirine değdirmiş mutlu bir çift gibi..."

Sarının İzi, bu hikâyenin cesur bir anlatısı demek yanlış olmaz. Sarının İzi bize Ytong'un değerlerini anlatıyor.

Yapı malzemeleri, inşaat gibi geleneksel bir sektörün içinde yer alan 60 yıllık bir markanın imajı ve iletişim dili daha geleneksel olabilirdi. Oysa Ytong, bu 60 yılda yenilikçi kalmayı başarmış bir marka. Yaşam alanlarına kattığı önemli değerler var. Bu projeyi yaparken bunları referans aldık ve alışlagelmişin dışına çıkmak istedik. Ambalaja yaptığımız küçük bir dokunuş büyük bir etki yarattı. 60 yılı kutlamanın birçok yolu olabilirdi. Olabildiğince yalın, markaya ve ürüne dokunacak bir iş yapmak istedik. Merkeze ürünü ve yaşama kattığı değerleri alan, sosyal yönü olan bir proje yapılması amaçlandı. Kutlamalar, davetler gibi birkaç saate sığan, olup bitecek bir şey değil, markanın kendisi gibi yenilikçi ve iz bırakacak bir proje yapmak için yola çıkıldı. 2023 başında yaşadığımız büyük deprem felaketini de düşündüğümüzde Türkiye'de bugün ve gelecekte markaların öncelikle odaklanması gereken konunun deprem olduğunun farkın-

renkli ambalajlara rastlayabilirsiniz. Yıl boyunca Ytong paketleri tüm şehirlere, inşaatlara yayılıyor. Bir inşaat Ytong'un sarı rengi güzel bir kontrast ve pozitif bir algı yaratıyor. Bundan ilham alarak, ambalajları merkeze alan yaratıcı bir kampanya planladık. Sanat ve tasarım platformu Mercado'nun üretimlerini gördüğümüzde bu projeyi onlarla yapabileceğimizi anladık. Bir araya geldiğimiz ilk toplantıda, sevgili Yağız ve Tuna'nın yaratıcılıkları ve alana olan hakimiyetleri kadar mimar olmalarının da projenin doğru yönlendirilmesine katkı olacağını gördük. Kurgudan iletişime, sergiden etkinliklere her detayla birebir ilgilendiler. Sanatçıların da katılımıyla, baştan sona çok pozitif, uyumlu, üretken bir çalışma ortaya çıktı.

Markanın ve sarı rengin gücüne güvenerek ambalajları sanatçılara bir tuval olarak sunduk. Ytong'un yaşama kattığı çevre dostu, güvenli, sıcak, dayanıklı, uyumlu ve hafif

Sarının İzi sergisi 2-10 Aralık tarihlerinde Bomontiada'da ziyaretçilerle buluştu. Sergi süresince sanat, mimarlık ve marka başlıklarında üç ayrı oturum oldu. Her bir başlıkta konunun önde gelen isimleri ile iz bırakmayı konuştuk. 3 Aralık'ta 'Kente Sanatla İz Bırakmak' başlıklı ilk söyleşiye, projeye eserleri ile katkı veren sanatçılar konuk oldu.

6 Aralık'ta 'Marka İletişiminde Sanat ile İz Bırakmak' başlıklı ikinci söyleşimiz vardı. Buna da iletişim dünyasının önemli isimleri Doç. Dr. Deniz Akbulut, Serap Şahin Durak ve Bülent Fidan katıldılar.

8 Aralık'ta da 'Mimarlıkta İz Bırakmak' başlıklı söyleşiye Buşra Al ve Ömer Selçuk Baz konuk oldular. Katılımın ücretsiz olduğu bu söyleşiler Bomontiada Gallery'de yer alan sergi mekânında gerçekleşti.

Sarının İzi, doğal bir şekilde gelişti, desteklendi, iyi ekip emek verdi. Mercado ekibi, Informal Project ekibi, Türk Ytong'un pazarlama ekibi ve iletişim danışmanı Serhat Özkütükçü başta olmak üzere farklı disiplinlerden 20'den fazla uzman katkı verdi projeye."